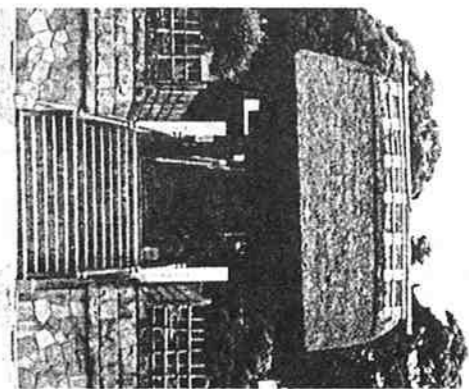


わがまち

まじぬ

発行 大田馬込地区推進委員会  
事務局 馬込特別出張所  
大田区中馬込3-25-5  
☎(3774)3301代



### 豊かな伝説いっばい

慈眼山 じげんざん

まんぶくじ 萬福寺

区内50周年記念として「新大田区百景」が選出されましたが、その内、馬込地区から選ばれた「馬込給水塔」を前号で紹介しました。今回は、引きつゞき「萬福寺」を取り上げてみました。

萬福寺は大田区内に四つある御朱印寺の一つで、格式の高いお寺です。今は曹洞宗ですが、境内から出土した多くの板碑(石の塔婆)から、かつては真言宗の寺で

はなかつたかといわれています。萬福寺には「源氏」にまつわるいい伝えが多く、約八百年前の建久三年に源頼朝の命により、重臣の梶原景時が建てた寺といわれています。墓地の中央高台には、

梶原景時、景季父子の墓といわれている五輪の塔もあります。寺室にも源氏に関係するものが多く、◎頼朝が旗上げの時に使った螺貝(貝のラップ)◎頼朝が狩の際寺に一泊、接待が気に入り、ほうびを与えたという文書。◎源平時代のものと思わ

れる古い馬具。◎梶原景時の木像。などが残されています。しかし「新編武蔵風土記稿」(徳川幕府の地誌)によると、萬福寺の梶原氏は、鎌倉時代の梶原氏ではなく、四百年前の小田原北條氏時代に馬込の一部を支配した

梶原三河守や、梶原助五郎と混同したのではないかと、ともいわれています。では、お寺の境内をご案内いたしましょう

◎先ず孝ぶき絵繪造りの立派な山門が目に入ります。山門には、福井の永平寺五十四世「正海」の書いた「慈眼山」の額(約百六十年前)がかけられています。

◎山門の手前左手、大きな馬の銅像があり、これが景季の愛馬「磨墨」の像です。◎山門をくゞり、右手には六地藏(人が死ぬと地獄に落ちるか極楽に行けるか、あの世への道は六つあり六道といえます。その六道に立って道案内をしたり、地獄に落ちた亡者に救いの手をさしあげるのがお地藏様)が並んでいます。

◎その後には三メートル近い立派な月待供養塔があります。その他奥の方には、奇術の天勝の墓や、新井宿義民六人衆で有名な木原氏の合葬墓などがあります。

乳の出ない女の人の胸に手を当てておしたり、重い病氣もまじないで治したといわれ、大名や商人が江戸から籠で迎えに来たそうです。豊かな伝説がいっぱいの馬込の萬福寺を尋ねるのも楽しいものです。



### 「わがまちまじぬ」の提案②

水の入ったペットボトルが、昨年頃から、あちこちに置かれるようになってきました。これが有効かどうかは別として、犬や猫の排泄物に困ったあげくの策だそうです。

馬込の町に限られたことではありませんが、より住みやすく、美しい町にするため、いくつか考え

てみたいと思います。○犬の散歩の時、排泄物の始末。飼い主は、紙に包んで持ち帰り

ますよう。他人の玄関前での糞や尿は、飼い主が鎖を引くなどして

さげたいものです。○夜間、無灯火の自転車。境内の懸崖の菊ながめつ

歩行者がとっさに避けきれず、けがをすることも多くあります。お年寄りが懐中電灯を持って歩

いていました。無灯火の自転車から身を守るためだそうですね。乗る人も歩行者も事故にならぬ

ように、自転車のライトは早目につけましょう。

○ゴミ収集がすんだ後、ゴミ収集がすんだ後、わがまちまじぬ創刊号で、ゴミ

の出し方を取り上げましたが、その後、ポリ容器、東京都推奨のゴミ袋に徹底され、だいぶ改善され

たようです。が、収集がすんだ後、カラスなどが散らか

したゴミがそのままになっているところがあります。誰かにまかせ

るのではなく、その場所を利用する皆で片付けるように考えてゆけば、より美しい馬込の町になるのではないでしょう

### まじぬ 文芸



非 句 頼る当てもたぬつもり初暦

南馬込一 森岡 達吾 仕立て直す妣の袖や雁の頃

紫 会 福田 安子 吊橋の揺るる一步に赤とんぼ

紫 会 早川 多美 静まれる寿禪寺冬日深くあり

つゆ草会 兵藤 芳子 夕焼の干大根に及びたる

つゆ草会 鈴木 正枝 境内の懸崖の菊ながめつ

短 歌 歩行者がとっさに避けきれず、け

がをすることも多くあります。お年寄りが懐中電灯を持って歩

いていました。無灯火の自転車から身を守るためだそうですね。乗る人も歩行者も事故にならぬ

ように、自転車のライトは早目につけましょう。

○ゴミ収集がすんだ後、ゴミ収集がすんだ後、わがまちまじぬ創刊号で、ゴミ

の出し方を取り上げましたが、その後、ポリ容器、東京都推奨のゴミ袋に徹底され、だいぶ改善され

たようです。が、収集がすんだ後、カラスなどが散らか

したゴミがそのままになっているところがあります。誰かにまかせ

るのではなく、その場所を利用する皆で片付けるように考えてゆけば、より美しい馬込の町になるのではないでしょう

○台帳をロープロで打ち二重手間

○清書するあと一点で台無しに

○鏡台に見栄をはってる母の意地

○跳び箱に馬のりになり苦笑い

課題「台」 川柳遊芳会

川 柳 釜飯に添え紅葉一葉

和泉会 宮島 定雄 山里の旅より帰りし娘のみやげ

和泉会 大西 春枝 孫より届くわが誕生日

和泉会 矢島 克子 押し花のすみれいささか色あせて

和泉会 色香ほのかな池上梅園

和泉会 白梅の花うつむきて咲き初むる

和泉会 萩原 美歌 昔にそと落ち葉かけやる

和泉会 林 とみ子 陽だまりに今年も咲くか福寿草

和泉会 和泉会 萩原 美歌 白梅の花うつむきて咲き初むる

和泉会 色香ほのかな池上梅園

和泉会 孫より届くわが誕生日

和泉会 大西 春枝 山里の旅より帰りし娘のみやげ

釜飯に添え紅葉一葉

和泉会 宮島 定雄

川 柳

課題「台」 川柳遊芳会

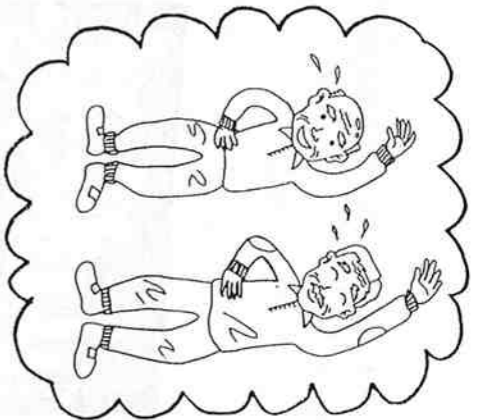
○跳び箱に馬のりになり苦笑い

○鏡台に見栄をはってる母の意地

○清書するあと一点で台無しに

○台帳をロープロで打ち二重手間

○台所いつか男の腕自慢



「お世話さまでした」  
 「ありがとうございます。」「あちこちから、明るいあいさつが聞こえてきます。」  
 ここは、中馬込老人いこいの家が、お年寄りのための施設で、囲碁や踊りのできる広間、趣味の将棋、碁を楽しむためのお風呂やお風呂があって、テレビを見たり、お茶を飲みながら日ゆつくりとくつろぐことができます。この場合です。  
 中馬込老人いこいの家は、貝塚公園に隣接した都営住宅の一階にあります。二階が中馬込児童館、三、四階が住宅となっています。区内にお住まいかお勤めの60歳以上の方が利用できます。現在、七九一名の登録者がいて毎日60〜70名の方が、ここで楽しんでくれています。



中馬込

# 老人いこいの家

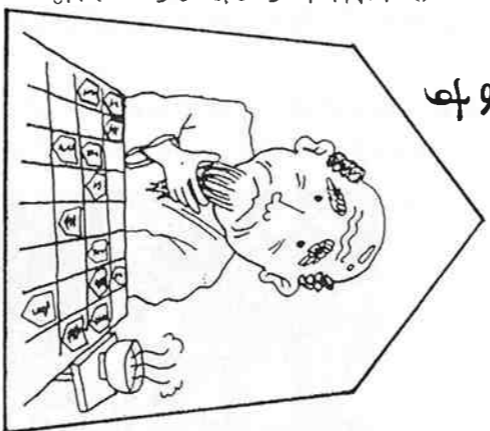
## こそんじですか

### お風呂もあります

「今日は、お風呂のある日なので、いつもより多くの方がみえています。」と職員の方も話しそうに應對していました。お風呂のある日を増やしたら...:どうかかったら、お風呂屋さんとのとりきめで現在の週三回(火・木・金曜日)しかできないのだそうです。

お風呂に入る前には、広間に集まりラジオ体操をします。みんな自主的に行い、それから入浴するそうです。お風呂の入口には、入浴料がかけられています。これは、お年寄りの安全を考えて、今何人っているかわかるようにしてあるのだそうです。安全で快適にくつろいでもらうために、細かく配慮されています。

また、静養室では、男の方が16名囲碁の対局中です。碁盤をまん中にして熱中している姿が印象的でした。  
 他のこのような施設では、男の人の来館者は少ないのですが、この中馬込いこいの家では、わりあい男の方が多いのだそうです。機能訓練室では、無料マッサー



「今日を除く日曜祝日です。それ以外は、午前9時〜午後5時まで利用できます。夜間は集会施設として開放され、町会、自治会やその他地域の会合などに使われます。昨年の敬老の日に行われた第14回敬老演芸会では、朝9時から午後5時まで、民謡や舞踊等が広間の舞台で行われ、用意していたお祝いの紅白まんじゅうも足りなくな

る程の盛況だったそうです。これだけでも「いこいの家」がいかにお年寄りの皆さんに活用されているのかわかります。これからも快適で安全な場として利用されたいと思います。



# 馬込情報

## ◎西馬込に文化施設

平成4年から計画されていた、西馬込駅前区有地利用の件は、住民と区との話し合いが、昨年10月合意に達し、すでに着工されています。一、二階及び地下二階の一部に文化施設(住民参加の運営の)もと、地域振興活動の施設、地下一階と二階の一部に駐輪場、三階から六階は15戸の区営住宅とな

## ◎災害に立ち向かおう!

メデアの発達により、被災現場が直接目に入ります。大地震のときの火事は、消防署だけでは手おくれになることが、

## ◎春の火災予防運動

三月一日からはじまります。南馬込環七外地区に放火が多くあり

ました。家の廻りを明るくきれいにしておきましょう。  
 ◎使い古しの油の回収所  
 東急ストア馬込店 第三月曜 10〜12時  
 スーパーキタムラ 第二木曜 10〜12時  
 新たに馬込特別出張所 毎月15日 14時〜16時(曜日に関係なく)  
 注意 食用油にかぎります。固めたりせず容器に入れて、容器は必ず持ち帰ってください。

# 編集後記

## ◎兵庫県南部の地震に想う。

死者、行方不明者五千名余。高架道路はくずれ、新幹線も不通。火事と停電と断水。

東京でおきたらもっと大きな大惨事になったことだろう。その時に、都庁をはじめ超高層ビルは、平気で建っているのだから。我々はどうなってしまうのだろうか。うのだから。

## ◎一票は明るい未来のサポーター

4月9日(日) 東京都知事選挙  
 4月23日(日) 大田区議会議員選挙

## ◎馬込文化センター祭り

日時 3月4日(土) 5日(日)  
 展示会や交流会、模擬店も色々出たのしいお祭りです。

## ◎馬込の半白きゅり(その二)

昨年は色々不手ぎわがありました。失礼いたしました。今年も、苗

でなく種子をわけていただくことにしました。ご希望の方は早目にしてください。ご希望の方は早目にしてください。3772-15819(橋田) 電話を。